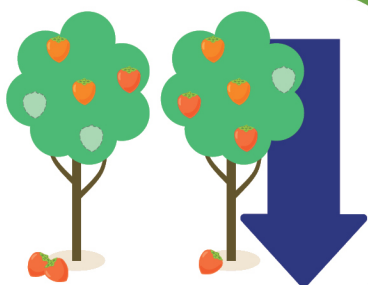


금년 감 생산량 전년 대비 감소 전망



작과량 감소, 수확기 탄저병
확산으로 생산량 감소 전망



금년 감 크기 및 전반적 품질
전년과 비슷



12월 이후 건조감 수출입 전망,
수출량 전년과 비슷하거나 감소,
수입량 전년 대비 감소 전망



12월 이후 가격 전망,
전년 대비 강보합세

01 | 생산동향 및 전망

생산량

금년 감 생산량 전년 대비 감소 전망

- 금년 감 생산량은 전년 대비 21.3% 감소한 13만 톤 내외로 추정됨.
 - 생육 초기 착과량이 전년 대비 감소하였고, 수확기 잦은 강우로 탄저병 등이 확산하여 전년 대비 생산량이 감소한 것으로 조사됨.

● 전년 대비 주산지별 생산량

단위: %

구분		증가	비슷	감소	증감률
경남	산청	29.6	33.3	37.0	-7.8
	하동	10.0	20.0	70.0	-9.0
경북	상주	31.1	31.1	37.7	-12.8
	청도	8.5	11.9	79.7	-30.4
전남	광양	0.0	23.1	76.9	-37.1
	영암	0.0	31.8	68.2	-24.1
충북	영동	0.0	47.6	52.4	-18.1
전국		14.2	31.3	54.6	-21.3

자료: 산림경제연구실, 표본임가 및 모니터 조사치(11.10~11.17).

과실품질

금년 감 크기 및 전반적 품질 전년과 비슷

- 대부분의 주산지에서 감 크기와 전반적인 품질은 전년과 비슷한 것으로 나타남.
 - 전국적으로 감의 전반적 품질은 전년과 비슷하며 과실 크기는 청도를 제외한 대부분 주산지에서 전년과 비슷하거나 큰 것으로 조사됨.
 - 전년은 착과량이 많았음에도 불구하고, 생육 후기까지 높은 기온이 유지되면서 과실 크기가 비대해졌으나, 금년은 대부분의 주산지에서 착과량이 전년 대비 감소하여 과실 크기가 커진 것으로 판단됨.

● 전년 대비 감 크기 및 전반적 품질

단위: %

구분		과실 크기			전반적 품질		
		증가	비슷	감소	증가	비슷	감소
경남	산청	11.1	44.4	44.4	11.1	74.1	14.8
	하동	30.0	50.0	20.0	20.0	60.0	20.0
경북	상주	45.9	39.3	14.8	39.3	54.1	6.6
	청도	13.6	37.3	49.2	8.5	50.8	40.7
전남	광양	15.4	76.9	7.7	7.7	69.2	23.1
	영암	36.4	54.5	9.1	9.1	72.7	18.2
충북	영동	42.9	38.1	19.0	14.3	66.7	19.0
전국		27.9	48.7	23.5	15.7	63.9	20.3

자료: 산림경제연구실, 표본임가 및 모니터 조사치(11.10~11.17).

02 | 수·출입 동향 및 전망

수출입동향

2025년 1~11월 건조감 수출/수입량 전년 대비 감소

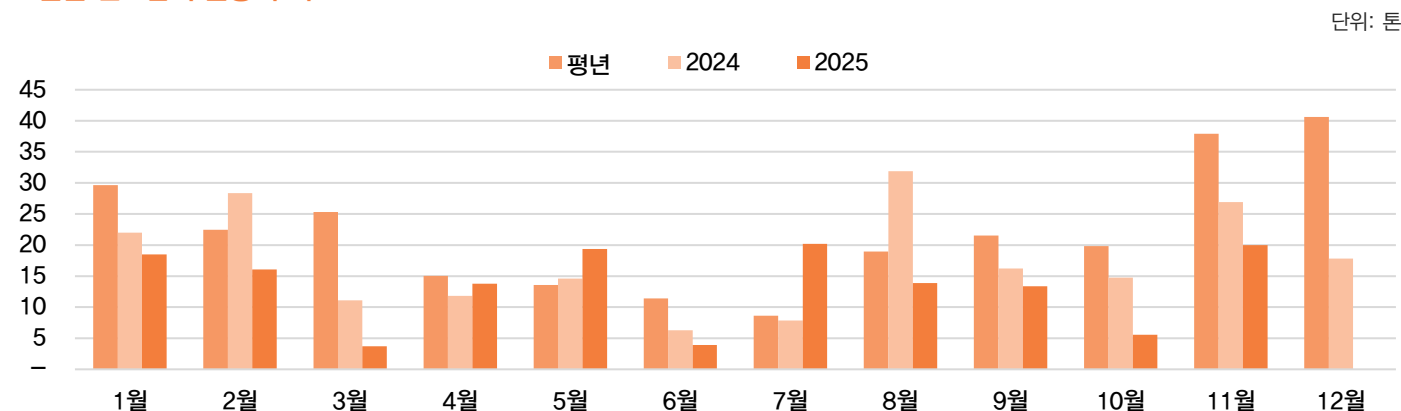
- 건조감 누계 수출량은 148톤으로 전년(192톤) 대비 22.5% 감소, 평년(224톤) 대비 33.8% 감소함.
- 건조감 누계 수입량은 300톤으로 전년(495톤) 대비 39.5% 감소, 평년(202톤) 대비 48.1% 증가함.

수출입전망

12월 이후 건조감 수출량 전년과 비슷하거나 감소, 수입량 전년 대비 감소할 전망

- 12월 이후 건조감 수출량은 감 생산량이 전년보다 감소함에 따라 전년과 비슷하거나 감소할 것으로 전망됨.
- 12월 이후 건조감 수입량은 금년 감 생산량이 전년보다 감소할 것으로 보이나, 추석 명절 기간 2024년산 꽃감 소비 감소로 인해 재고량이 남아있어, 전년 대비 감소할 것으로 전망됨.

● 월별 건조감 수출량 추이



주: 평년은 2020~2024년의 최대, 최소를 뺀 평균임.
자료: 한국무역통계진흥원(한국무역통계 정보포털 TRASS).

03 | 가격동향 및 전망

가격동향

11월 국내산 꽃감 소비지가격 전년 대비 하락

- 11월 국내산 꽃감 소비지가격은 상품 kg당 26,141원으로 전년(31,412원/kg) 대비 16.8% 하락함.

● 국내산 꽃감 소비지가격(상품)

단위: 원/kg

구분	1월	2월	3월	4월	5월	6월	7월	8월	9월	10월	11월	12월
2025	25,464	25,748	26,141	26,141	26,141	26,141	26,141	26,141	26,141	26,141	26,141	
2024	31,667	31,862	32,032	32,333	32,333	32,333	32,333	32,333	32,333	32,333	31,412	25,195
평년	29,165	29,222	29,222	29,222	29,222	29,222	29,222	29,222	29,726	30,111	30,436	29,805

주: 평년은 2020~2024년의 최대, 최소를 뺀 평균임.
자료: 산림조합중앙회 임산물유통정보시스템.

가격전망

12월 이후 국내산 꽃감 소비지가격 전년 대비 강보합세 전망

- 2024년산 꽃감 재고량이 일부 남아있으나, 금년 감 생산량 감소로 12월 이후 국내산 꽃감 가격은 전년과 비슷하거나 다소 높을 것으로 전망됨.

04 | 단신



한국임업진흥원 2026년 단기소득임산물 교육 안내

교육명	교육목적	교육기간	교육대상	교육내용
단기소득임산물 생산 교육	임업 현장에서 적용 가능한 실질적이고 구체적인 재배 노하우를 제공, 임산물 품목별·과정별 교육 운영		단기소득임산물 재배자 및 재배 초보(예정)자	① 임산물 품목별 생육주기 및 생육특성 이론 ② 재배 예정지 관리, 수확·개갑·파종 등 ③ 우수 재배지 현장 견학 및 식재·관리 실습
전문임업인 대상 임산물 생산 교육	전문임업인의 소득 증대를 위한 임산물 품목별 재배·관리 방안 습득 및 품목 다양화, 안정적 생산	4~11월 중 (품목별 기간 상이)	전문임업인 (독림가 및 임업후계자 등)	① 소득작목 다양화 및 안정적 생산 환경 조성 방안 ② 병해충 방제 및 수확, 저장 등 생산 전과정 관리 ③ 산지 및 시설을 활용한 생산 기반 마련
청년임업인 대상 임산물 생산 교육	청년임업인의 임업 지속을 위한 교육과정으로 실제 현업에 적용이 가능한 현장 기술 교육 프로그램 운영		청년임업인	① 우수 현장 실습 및 사례 분석을 통한 생산성 향상 ② 신규 소득원 발굴 및 경영 전략 수립 ③ 안정적이고 지속적인 소득 창출 방안 및 가치 향상 방안
임업직불제 교육	임업인의 임업·산림의 공익적 가치에 대한 인식 강화 및 공익기능 증진 활동에 기여	—	임업직불금 지급대상 임업인 및 임업직불금 관심 일반인	① 임업·산림의 공익적 기능 ② 임업직불제의 개념 ③ 임업직불금 지급대상 ④ 임업직불금 신청방법 ⑤ 의무 준수사항 및 부정수급

* 출처: 한국임업진흥원(kofpi) 귀산촌 임업인 교육

- ◆ **교육신청:** 한국임업진흥원 교육신청 페이지(<https://www.kofpi.or.kr/edu/edu.do>) 또는 농업교육포털(agriedu.net) 수강신청
- ◆ 교육에 관련된 자세한 사항은 한국임업진흥원 임업소득지원실(02-6393-2652 또는 2718)에 문의바랍니다.

이 「임업관측(감)」은 산림청 지원으로 한국농촌경제연구원 산림경제연구실에서 재배자들의 재배의향, 작황, 가격 등 각종 통계자료를 수집·분석한 후, 임업 및 통계 전문가들의 자문을 받아 작성한 것입니다. 전망 결과는 앞으로 기상 및 수급여건의 변동에 따라 달라질 수 있습니다.

2026년 5월호 예고

예정일자
2026년 5월 4일

• 내용: 감 재배 동향 및 전망, 가격 동향 및 전망, 수출입 동향 및 전망

『임업관측월보』는 인터넷과 임업전문지를 통해서도 보실 수 있습니다. 『임업관측월보』와 관련하여 의견이 있으신 분은 한국농촌경제연구원 인터넷 홈페이지 내의 가운데 【소통】 메뉴 아래의 【질의응답】을 이용하여 의견을 보내주시기 바랍니다.

- 인터넷 홈페이지 <http://www.krei.re.kr> TEL 061) 820-2018 FAX 061) 820-2414 담당자 송성환, 전중범
- <http://www.forest.go.kr> TEL 042) 481-4206 FAX 042) 481-4198 감 수 민경택(산림경제연구실장)