

7월 생표고 가격 전년 대비 포함세 전망

01

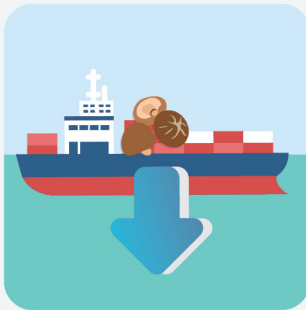
출하량



톱밥배지 생표고
전년 대비 감소 전망

02

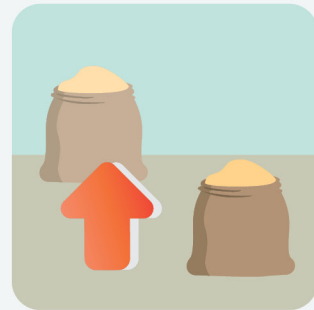
생표고
수입량



전년과 비슷하거나
소폭 감소 전망

03

중국산
톱밥배지
수입량



전년과 비슷하거나
소폭 증가 전망

01 | 재배동향 및 전망

재배동향

6월 표고목과 톱밥배지 재배량은 전년 대비 감소

- 표고목과 톱밥배지 재배량은 각각 전년 동기 대비 8.3%, 8.4% 감소한 것으로 조사됨.
 - 표고목 재배량은 폐목 증가, 원목 확보 어려움, 고령화와 인력 부족 등으로 감소한 것으로 조사됨. 또한 이상기후, 가격 하락, 인건비·자재비 상승이 더해지면서 재배 축소와 휴업 사례가 늘어난 것으로 나타남.
 - 톱밥배지 재배량은 인력 부족, 인건비 상승과 가격 하락에 따른 수익성 악화 등으로 감소한 것으로 조사됨.

6월 표고버섯 재배량 전년 대비 증감률

단위: %

구분	강원	경기	충청	호남	영남	전체
표고목	0.0	-13.3	-15.9	-4.0	-29.1	-8.3
톱밥배지	0.0	-2.2	-19.4	-6.1	-6.9	-8.4

자료: 산림경제연구소, 표본임가 및 모니터 조사치(6.17~6.23).

출하전망

7월 표고버섯 출하량은 전년 대비 감소 전망

- 6월 표고목 생표고와 건표고 출하량은 전년 동기 대비 각각 14.0%, 11.8% 감소한 것으로 조사됨.
- 7월 표고목 생표고와 건표고 예상 출하량은 전년 동기 대비 각각 13.3%, 23.3% 감소할 것으로 조사됨.
 - 출하될 표고목 생표고와 건표고 예상 품질은 전년과 비슷하거나 나쁠 것으로 나타남.
- 6월 톱밥배지 생표고 출하량은 전년 동기 대비 7.8% 감소한 것으로 조사됨.
- 7월 톱밥배지 생표고 출하량은 전년 동기 대비 2.2% 감소할 것으로 조사됨.
 - 출하될 톱밥배지 생표고의 예상 품질은 전년과 비슷할 것으로 나타남.

표고버섯 전년 대비 출하량과 품질

단위: %

구분	표고목				톱밥배지		
	생표고		건표고		생표고		
	6월	7월(예상)	6월	7월(예상)	6월	7월(예상)	
출하량 증감률	-14.0	-13.3	-11.8	-23.3	-7.8	-2.2	
품질	좋음	0.0	0.0	7.1	16.7	14.1	3.1
	비슷함	70.0	33.3	28.6	50.0	65.6	82.8
	나쁨	30.0	66.7	64.3	33.3	20.3	14.1

자료: 산림경제연구소, 표본임가 및 모니터 조사치(6.17~6.23).

02 | 수입동향 및 전망

수입동향 및 전망

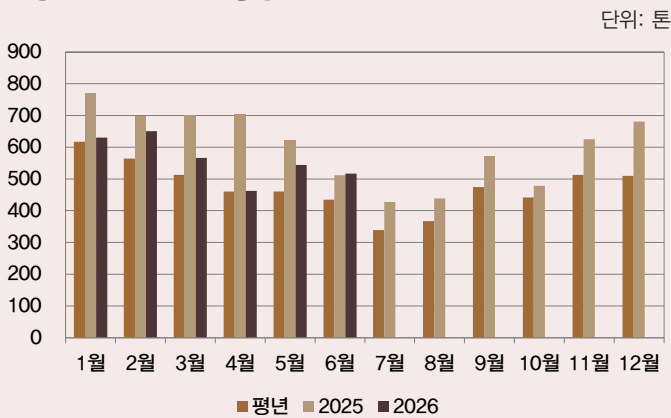
[생표고] 7월 수입량 전년과 비슷하거나 소폭 감소 전망

- 6월 생표고 수입량은 517톤으로 전년 대비(512톤) 1.0% 증가함.
- 7월 생표고 수입량은 전년(428톤)과 비슷하거나 소폭 감소할 것으로 전망됨.

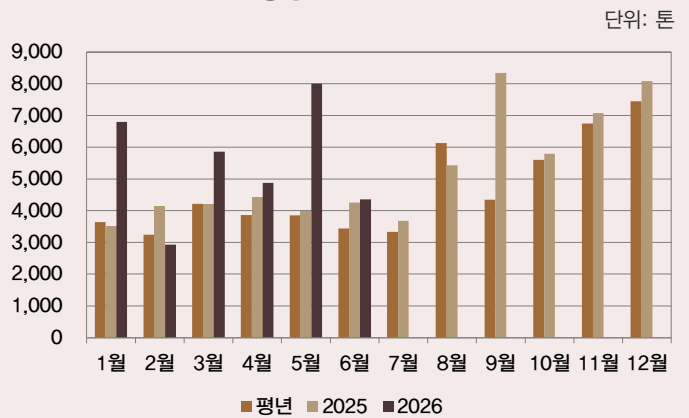
[툽밥배지] 7월 수입량 전년과 비슷하거나 소폭 증가 전망

- 6월 중국산 툽밥배지 수입량은 4,359톤으로 전년 대비(4,259톤) 2.3% 증가함.
- 7월 중국산 툽밥배지 수입량은 전년(3,684톤)과 비슷하거나 소폭 증가할 것으로 전망됨.

• 생표고 월별 수입 동향



• 툽밥배지 월별 수입 동향



주1) 2026년 6월은 잠정치임.
 2) 평년은 2021년~2025년의 최대, 최소를 뺀 평균임.
 자료: 한국무역통계진흥원(한국무역통계 정보포털 TRASS), 국립산림품종관리센터.

• 표고버섯 월별 수입 동향

단위: 톤

구분		3월	4월	5월	6월	7월
2026년	생표고	566	463	544	517	
	건표고	134	121	168	166	
	조제표고	1,032	981	897	1,116	
2025년	생표고	702	705	622	512	428
	건표고	150	148	168	127	229
	조제표고	789	1,026	898	660	953
평년	생표고	513	461	461	435	339
	건표고	139	135	141	125	161
	조제표고	713	849	933	856	879

주: 1) 2026년 6월은 잠정치임.
 2) 평년은 2021년~2025년의 최대, 최소를 뺀 평균임.
 자료: 한국무역통계진흥원(한국무역통계 정보포털 TRASS).

03 | 가격동향 및 전망

가격동향

[서울 가락시장] 6월 국산 생표고 반입량은 전년 대비 증가, 가격은 상승

- 6월 국산 생표고 반입량은 401톤으로, 전년 동기(392톤) 대비 2.3% 증가하였으며, 수입산도 239톤으로, 전년 동기(214톤) 대비 11.7% 증가하였음.
- 6월 국산 생표고 중품 4kg당 도매가격은 33,220원으로, 전년 동기(28,759원) 대비 15.5% 상승함.
 - 반입량 증가에도 품위가 좋은 표고버섯 출하비율이 높아 가격이 상승함.
- 6월 수입산 생표고 4kg당 도매가격은 19,337원으로, 전년 동기(21,135원) 대비 8.5% 하락함.

• 국산 생표고 등급별 평균 도매가격(서울)

단위: 원/4kg

연도	구분	3월	4월	5월	6월	7월
2026년	상품	38,884	34,116	36,574	47,850	
	중품	27,986	22,239	25,563	33,220	
	하품	17,120	13,095	15,216	19,747	
2025년	상품	34,489	34,709	35,835	45,225	49,833
	중품	26,488	25,838	22,520	28,759	33,472
	하품	17,557	16,772	13,333	15,556	21,433
평년	중품	24,813	22,000	23,603	26,654	28,245

주 1) 월별 가격은 가락시장 일일 도매가격의 월별 평균 가격을 의미함.
 2) 평년은 2021년~2025년의 최대, 최소를 뺀 평균임.
 자료: 가락시장.

• 수입산 생표고 평균 도매가격(서울)

단위: 원/4kg

연도	3월	4월	5월	6월	7월
2026년	20,134	18,820	17,331	19,337	
2025년	19,346	16,897	20,065	21,135	22,349

주: 월별 가격은 가락시장 일일 도매가격의 월별 평균 가격을 의미함.
 자료: 가락시장.

[건표고] 전년 대비 상승, 일부 품목은 하락

- 백화고와 다화고는 전년 대비 가격이 하락하였고, 동고, 향고, 향신, 슬라이스는 상승하였으며, 등외는 전년과 동일한 수준을 유지함.

• 6월 건표고 시세 현황

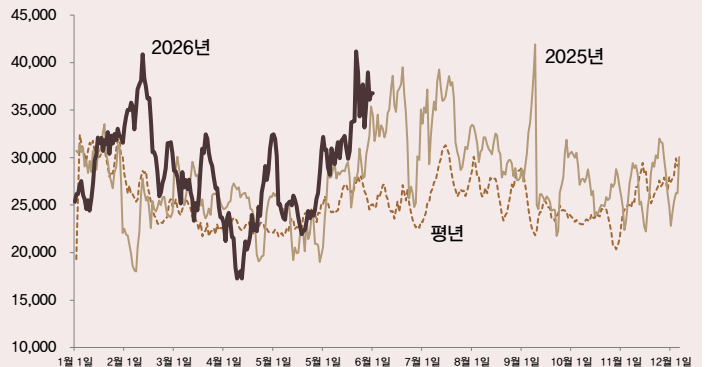
단위: 원/kg

연도	백화고	다화고 (흑화고)	동고	향고	향신	등외	슬라이스
2026년	125,000	75,000	50,000	47,000	31,000	22,000	26,500
2025년	140,000	80,000	45,000	40,000	27,000	22,000	24,000

주: 입찰 시세를 관련 업체로부터 조사함.

• 생표고 일일 도매가격 동향(중품)

단위: 원/4kg



주 1) 일일 가격은 5일 이동 평균 가격임.
 2) 평년은 2021년~2025년의 최대, 최소를 뺀 평균임.
 자료: 가락시장.

[대구] 6월 생표고 가격 전년 대비 상승

- 6월 생표고 반입량¹⁾은 181톤으로 전년(164톤) 대비 10.4% 증가하였으며, 4kg당 도매가격은 26,689원으로 전년(24,933원) 대비 7.0% 상승함.

• 생표고 평균 도매가격(대구)

단위: 원/4kg

연도	3월	4월	5월	6월	7월
2026년	25,889	19,236	23,322	26,689	
2025년	23,413	20,412	22,381	24,933	25,460

주: 월별 가격은 대구농수산물시장 일일 도매가격의 월별 평균 가격을 의미함.
 자료: 대구농수산물유통관리공사.

가격전망

7월 생표고 가격 전년 대비 보합세 전망

- 7월 생표고 가격은 출하량 감소가 예상되나, 전년 가격이 높은 수준이었던 점을 고려할 때(중품 가격: 33,472원/4kg) 보합세를 보일 것으로 전망됨.

1) 반입량은 국내산과 수입산을 합한 값임.



2026년도 표고버섯 재배기술 소식지 2호

톱밥배지 표고 여름철 고온피해 예방 “적정온도 유지” 필수

재배장 온도 조절

고온기 재배사의 적정온도 유지를 위한 냉방 설비 등을 구비 및 설치하는 것이 매우 중요하며, 온도를 낮추기 위해 차단율이 높은 차광망을 설치하는 것이 좋음.

중고온성 품종은 7~8월에 버섯색이 매우 밝아지면서 대와 갓이 얇아지고 갓 형태가 비뚤어지는 경우가 흔히 나타나는데 이는 재배사의 온도가 일평균 24~25℃ 이상이 유지될 때 나타나는 현상으로, 재배사 내부온도를 낮추지 않으면 해결될 수 없음.

해균 발생

푸른곰팡이(*Trichoderma* spp.)

푸른곰팡이 방제는 재배사 내부가 습하지 않도록 살수를 줄이고 환기작업을 자주 진행해야 함. 근본적으로는 재배사 온도를 평균온도 25℃ 이하로 낮추고 적절한 수분관리를 통해 표고 균사가 활력을 가질 수 있도록 관리해야 함.

점균류(Mycetozoa)

고온기에는 배지 표면에 점액질 또는 실 모양의 점균류가 발생됨. 점균류는 습도가 높을수록 활력이 높아지므로 발생작업 시기를 제외하고 평소 재배사 내부와 배지 표면이 약간 건조하다 싶을 정도로 유지해 주면 피해를 경감시킬 수 있음.

여름철 장마기 원목 관리 철저

접종목 관리

배양법 변화

여름철 장마기에는 주변 온도가 높아서 배양하는 방식이 필요함. 주로 활용되는 방식은 베갯목 쌓기 또는 우물정자 쌓기이며, 적절한 시기에 배양법을 바꾸지 못하면 과도한 수분과 높은 온도로 표고균이 죽거나 나무 안에서 자라지 못하고 접종구 주변으로 균사가 분출될 수 있음.

버섯목 관리

환기를 통한 해균 발생 억제

장마철에는 버섯목을 가해하는 해균의 발생이 빈번함. 여름철 표고목을 건강하게 관리하기 위해서는 재배사 내부의 환기를 강하게 유도하여 습도를 낮추고 버섯목의 표면을 보송보송하게 관리하는 것이 중요함. 따라서 직사광선이 들어오지 않는 부분은 재배사의 측장 및 앞뒤문을 개방하는 것이 좋으며, 2중 차광시설을 이용하여 고온피해를 경감시키는 노력이 필요함.

여름철 표고목 수분관리

여름철 표고목 수분관리는 여름철 이전 5~6월이 중요함. 더위가 오기 전 미리 표고목에 수분 보충을 하고 여름철 관리로 전환하는 것이 좋음. 여름철 표고목이 많이 건조한 상태에서 수분공급을 많이 하게 되면, 표고균보다 해균 발생이 더 쉽고 빠르게 증가할 가능성이 높음.



기상예보

기상청(www.kma.go.kr)

2026년 6월 25일 발표

1개월 전망 요약 (2026. 7월)

- 기 온 전망: 평년(24.0~25.2°C)보다 높을 확률이 60%입니다.
- 강수량 전망: 평년(245.9~308.2mm)과 비슷하거나 많을 확률이 각각 40%입니다.

주간별 날씨 전망

1주 (7. 6.~7.12.)	(평균기온) 평년(22.9~24.3°C)보다 높을 확률이 50%입니다. (강수량) 평년(48.2~87.0mm)과 비슷하거나 많을 확률이 각각 40%입니다.
2주 (7.13.~7.19.)	(평균기온) 평년(23.7~25.1°C)보다 높을 확률이 60%입니다. (강수량) 평년(50.1~76.1mm)과 비슷할 확률이 50%입니다.
3주 (7.20.~7.26.)	(평균기온) 평년(24.8~26.4°C)보다 높을 확률이 50%입니다. (강수량) 평년(29.6~63.2mm)과 비슷할 확률이 50%입니다.
4주 (7.27~8.2.)	(평균기온) 평년(25.7~26.9°C)보다 높을 확률이 50%입니다. (강수량) 평년(22.6~60.9mm)과 비슷하거나 많을 확률이 각각 40%입니다.

2026년 8~9월 예보 (2026. 6. 23. 발표)

8월	(월 평균기온) 평년(24.6~25.6°C)보다 높을 확률이 60%입니다. (월 강수량) 평년(225.3~346.7mm)과 비슷할 확률이 50%입니다.
9월	(월 평균기온) 평년(20.2~20.8°C)보다 높을 확률이 50%입니다. (월 강수량) 평년(84.2~202.3mm)과 비슷하거나 적을 확률이 각각 40%입니다.

이 「임업관측(표고버섯)」은 산림청 지원으로 한국농촌경제연구원 산림경제연구실에서 재배자들의 재배 의향, 작황, 가격 등 각종 통계자료를 수집·분석한 후, 임업 및 통계 전문가들의 자문을 받아 작성한 것입니다. 전망 결과는 앞으로 기상 및 수급 여건의 변동에 따라 달라질 수 있습니다.

2026년 9월호 예고

예정 일자
2026년 9월 4일

• 내용: 표고버섯 재배동향 및 전망, 가격동향 및 전망, 수출입동향 및 전망

『임업관측월보』는 인터넷과 임업전문지를 통해서도 보실 수 있습니다. 『임업관측월보』와 관련하여 의견이 있으신 분은 한국농촌경제연구원 인터넷 홈페이지 내의 가운데 【소통】 메뉴 아래의 【질의응답】을 이용하여 의견을 보내주시기 바랍니다.

• 인터넷 홈페이지

<http://www.krei.re.kr>

TEL 061) 820-2137

FAX 061) 820-2414

담당자 송성환 정효재

<http://www.forest.go.kr>

TEL 042) 481-4206

FAX 042) 481-4198

감 수 민경택(산림경제연구실장)