

# 곡물 해상운임 동향과 전망





# 곡물 해상운임 동향과 전망

정영두(캠코선박운용 차장)\*

2014/15시즌 곡물 물동량은 옥수수와 대두 물동량은 큰 변동이 없을 것으로 예상되는 가운데 소맥 물동량 감소폭이 크게 나타나며 전 시즌 대비 2% 가량 감소할 전망이다.

건화물선 시황은 약세가 계속 이어지는 가운데 곡물을 주로 운송하는 Panamax 선형을 중심으로 약세가 두드러짐에 따라 곡물 운임 또한 약세가 계속되고 있으나 현재의 시황이 거의 원가 수준에 근접하며 선주들의 저항이 증가하고 있어 거의 바닥에 근접한 것으로 보인다.

## 1. 곡물 물동량 추이와 전망

### ■ 세계 곡물 물동량 추이와 전망 (개관)

표 1. 세계 곡물 물동량 추이와 전망

단위: 백만 톤

구 분	2009/10	2010/11	2011/12	2012/13	2013/14	2014/15
Wheat (a)	128.1	125.7	144.8	140.5	151.0	145.0
Coarse Grain (b)	112.3	117.0	124.8	125.2	145.9	143.7
Soybean (c)	91.4	91.7	92.2	100.6	111.0	112.3
Total (a+b+c)	331.8	334.4	361.8	366.3	407.9	401.0
전년 대비 증감률(%)	1.6	0.8	8.2	1.3	11.3	-1.7

자료: Clarkson, Dry Bulk Trade Outlook, JUNE, 2014.

\* ydjung@kamcosimc.com, 02-2189-5512.

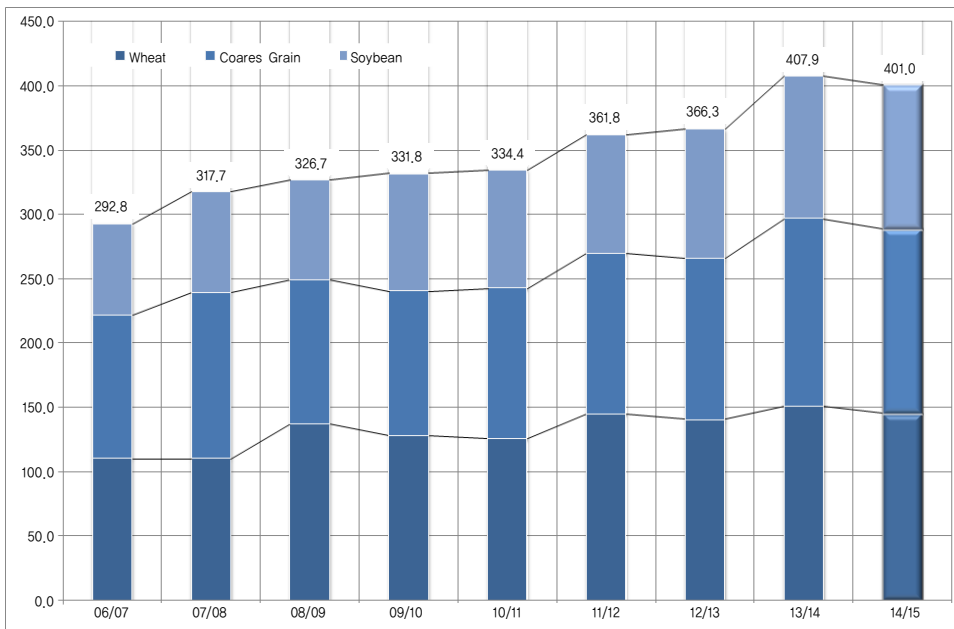
2014/15 시즌 대두(Soybean)를 포함한 곡물 물동량은 전 시즌 대비 1.7% 감소한 '401백만 톤'으로 전망된다. 이는 2013/14 시즌 곡물 물동량이 전 시즌 대비 1% 가량 큰 폭으로 증가했던 것에 비해 물동량이 감소세로 돌아서면서 해운 시황에 미치는 부정적인 영향 또한 클 것으로 예상해 볼 수 있다.

곡종 별로 보면 2014/15 시즌 소맥(Wheat) 물동량이 '145백만 톤'으로 예상되며 전 시즌 대비 4% 감소할 것으로 전망되고 있는데 이는 전월 전망치 대비 '1백만 톤' 상향 조정된 수치이다.

Coarse Grain의 경우 2014/15 시즌 물동량이 전월 전망치 대비 '1.4백만 톤' 상향 조정된 '143.7백만 톤'으로 예상되고 있다. 이는 전년 대비 감소율이 1.5%로 예상되며 소맥에 비해서 물동량 감소 폭은 상대적으로 적을 것으로 전망되고 있다.

대두(Soybean) 물동량의 경우 2014/15 시즌 물동량이 전월 전망치와 동일한 '112.3백만 톤'으로 예상되고 있는데 소맥(Wheat)이나 Coarse Grain과 달리 전 시즌 대비 물동량이 증가할 것으로 예상됨에 따라 대두를 주로 운송하는 P'max 시황에는 다소 긍정적인 영향을 미칠 수 있을 것으로 전망되고 있다.

그림 1. 세계 곡물 물동량 추이와 전망



자료: Clarkson, Dry Bulk Trade Outlook, JUNE, 2014.

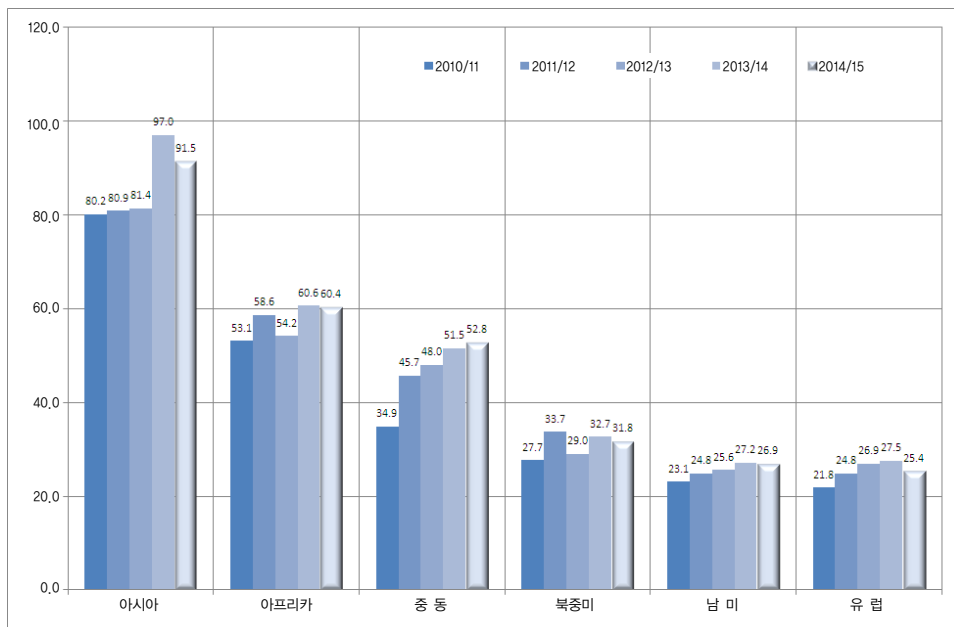
## ■ 곡물 물동량 추이와 전망 (수입국 기준)

표 2. 대륙별 곡물 수입 추이와 전망

구 분	단위: 백만 톤					증감률 (%)
	2010/11	2011/12	2012/13	2013/14	2014/15	
세 계	243	270	266	297	289	-2.7
아 시 아	80.2	80.9	81.4	97.0	91.5	-5.7
아프리카	53.1	58.6	54.2	60.6	60.4	-0.3
중 동	34.9	45.7	48.0	51.5	52.8	2.5
북 중 미	27.7	33.7	29.0	32.7	31.8	-2.8
남 미	23.1	24.8	25.6	27.2	26.9	-1.1
유 럽	21.8	24.8	26.9	27.5	25.4	-7.6

자료: Clarkson, Dry Bulk Trade Outlook, JUNE, 2014.

그림 2. 대륙별 곡물 수입 추이와 전망



자료: Clarkson, Dry Bulk Trade Outlook, JUNE, 2014.

영국의 해운 리서치 기관인 'Clarkson'이 제시한 2014/15 시즌 대륙별 소맥(Wheat)을 포함한 Coarse Grain 수입량 전망치를 살펴보면 아시아 지역의 수입량이 전 시즌 대비 5.7% 가량 크게 감소할 것으로 전망되고 있다.

이는 2014/15 시즌 중국의 곡물 수입량이 전 시즌 대비 37% 가량 크게 줄어든 '12.5백만 톤'에 그칠 것으로 예상되는 것이 주요 원인이 되고 있다. 2013/14 시즌에는 중국의 곡물 수입량이 전 시즌 대비 2배 이상 급증하며 단숨에 일본에 이어 세계 2위의 되었으나 2014/15 시즌에는 다시 큰 폭으로 감소하며 7위 수입국으로 밀려나게 될 전망이다.

다른 아시아 지역의 경우 2014/15 시즌 일본과 대만의 수입량이 전 시즌과 큰 차이가 없을 것으로 예상되는 한편 한국과 인도네시아의 수입량이 전년 대비 5% 증가한 '13.8백만 톤'과 '10.5백만 톤'에 이를 것으로 전망되고 있다.

아프리카 지역의 경우 2014/15 시즌 수입량이 전 시즌 대비 큰 차이 없는 '60.4백만 톤'으로 예상되고 있으며 이는 전월 전망치와도 거의 차이가 없는 수치이다. 아프리카 지역 내에서는 2014/15 시즌 이집트의 곡물 수입량이 '16.9백만 톤'으로 일본에 이어 세계 2위의 수입국 지위를 회복할 전망이며 북아프리카 지역에 위치한 알제리와 리비아는 수입량이 전 시즌 대비 감소세를 보이는 반면 남아프리카 지역의 국가들은 수입량이 전년 대비 증가세를 보일 것으로 전망되고 있다.

중동 지역의 경우 2014/15 시즌 곡물 수입량이 타 대륙 대비 가장 높은 2.5%의 증가율을 기록할 것으로 예상되고 있으며 구체적으로 이라크·이스라엘·터키의 수입량은 증가세를, 이란·예멘 등은 감소세를 보일 것으로 전망되고 있다.

북중미와 남미 지역은 2014/15 시즌 곡물 수입량이 전 시즌 대비 각각 2.8%와 1.1% 감소할 것으로 전망되고 있으며 유럽지역은 수입량 감소율이 7.6%에 이를 것으로 전망된다.

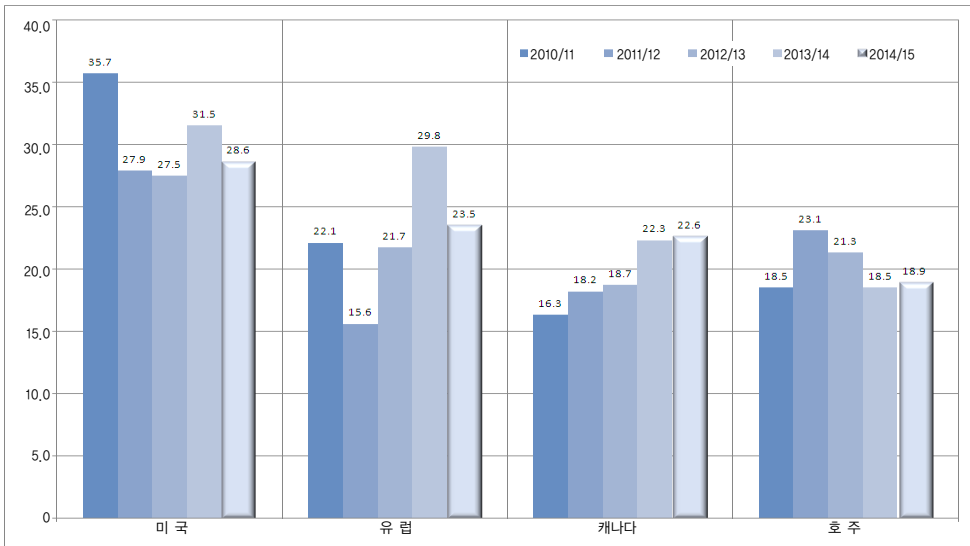
## ■ 곡물 물동량 추이와 전망 (수출국 기준)

표 3. 주요 국가별 소맥 수출 추이와 전망

구 분	단위: 백만 톤					증감률 (%)
	2010/11	2011/12	2012/13	2013/14	2014/15	
세 계	125.7	144.8	140.5	151.0	145.0	-4.0
미 국	35.7	27.9	27.5	31.5	27.0	-14.3
유 럽	22.1	15.6	21.7	29.8	25.0	-16.1
캐 나 다	16.3	18.2	18.7	22.3	22.6	1.3
호 주	18.5	23.1	21.3	18.5	18.9	2.2

자료: Clarkson, Dry Bulk Trade Outlook, JUNE, 2014.

그림 3. 주요 국가별 소맥 수출 추이와 전망



자료: Clarkson, Dry Bulk Trade Outlook, JUNE, 2014.

2014/15 시즌 미국의 소맥 수출량이 전 시즌 대비 14.3% 감소한 ‘27.0백만 톤’으로 예상되는 한편 유럽의 수출량 또한 16.1% 감소한 ‘25.0백만 톤’으로 두 지역의 수출량 감소폭이 매우 크게 나타날 것으로 전망되고 있다. 한편, 2014/15 시즌 유럽의 소맥 수출량은 전월 전망치 대비 ‘1.5백만 톤’ 상향 조정된 반면 미국의 수

출량은 '1.6백만 톤' 하향 조정되며 대조를 보이고 있다.

한편 같은 기간 캐나다와 호주의 수출량은 각각 1.3%와 2.2% 증가할 것으로 예상되고 있으며 증가 폭이 크지 않아 2014/15 시즌에 나타날 것으로 예상되는 미국과 유럽의 수출량 감소를 상쇄하지는 못할 것으로 전망된다.

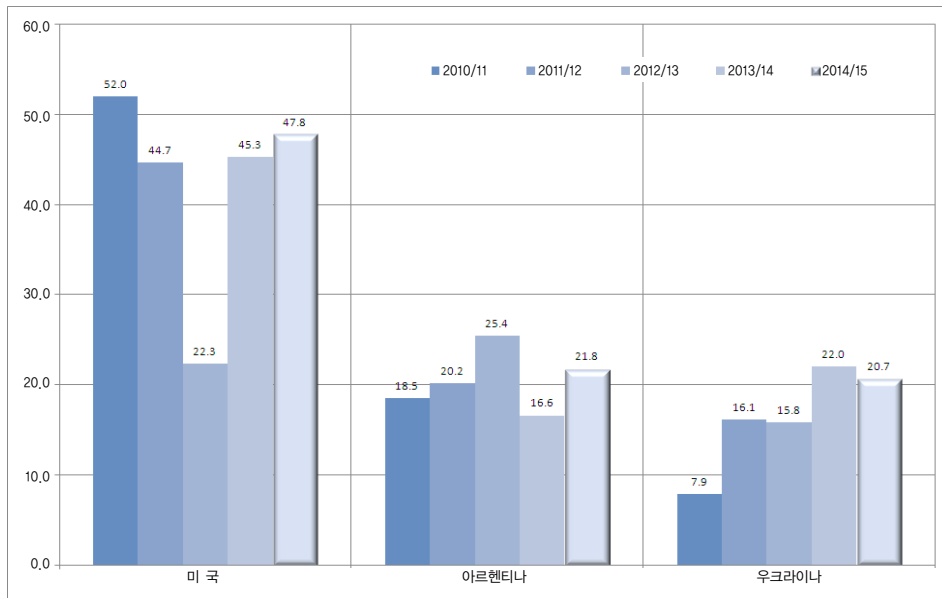
표 4. 주요 국가별 Coarse Grain 수출 추이와 전망

단위: 백만 톤

구 분	2010/11	2011/12	2012/13	2013/14	2014/15	증감률 (%)
세 계	117.0	124.8	125.2	145.9	143.7	-1.5
미 국	52.0	44.7	22.3	45.3	47.8	5.5
아르헨티나	18.5	20.2	25.4	16.6	21.8	31.3
우크라이나	7.9	16.1	15.8	22.0	20.7	-5.9

자료: Clarkson, Dry Bulk Trade Outlook, JUNE, 2014.

그림 4. 주요 국가별 Coarse Grain 수출 추이와 전망



자료: Clarkson, Dry Bulk Trade Outlook, JUNE, 2014.

2014/15 시즌 미국의 Coarse Grain 물동량은 전 시즌 대비 5.5% 증가한 '47.8 백만 톤'으로 예상되며 이는 전월 전망치 대비 '0.8백만 톤' 상향 조정된 수치이다. 2008/09 시즌까지 미국의 Coarse Grain 수출량은 전체 물동량에서 차지하는 비중이 50%를 넘었으나 이후 감소 추세를 보이며 2012/13 시즌에는 18% 수준까지 감소한 뒤 점차 회복세를 보이며 2014/15 시즌에는 33% 선까지 상승할 것으로 예상되고 있다.

2014/15 시즌 아르헨티나의 수출량은 전 시즌 대비 31.3% 가량 크게 증가한 21.8%로 예상되고 있으며 이는 전월 전망치와 동일한 수치를 유지하고 있다.

정정 불안이 조금씩 해소되고 있는 우크라이나의 수출량은 전 시즌 대비 5.9% 감소한 '20.7백만 톤'으로 예상되고 있으며 이는 전월 전망치 대비 '1.4백만 톤' 상향 조정된 수치이다.

한편, 미국과 아르헨티나의 Coarse Grain 수출 증가는 금년 하반기와 내년 상반기 곡물 운임에 대한 상승 압력을 높일 것으로 주요 해운 리서치 기관들은 언급하고 있다.

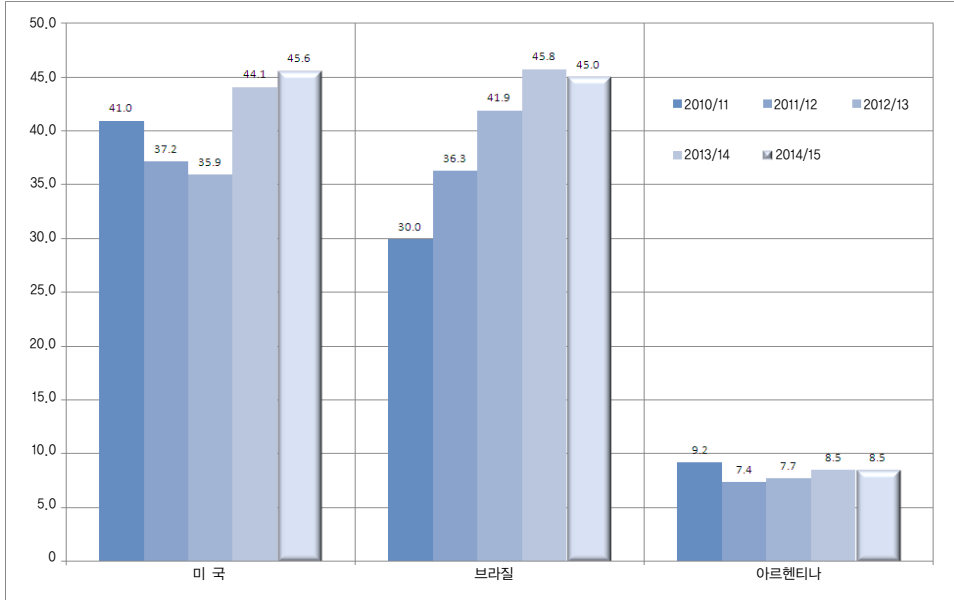
표 5. 주요 국가별 Soybean 수출 추이와 전망

단위: 백만 톤

구 분	2010/11	2011/12	2012/13	2013/14	2014/15	증감률 (%)
세 계	91.7	92.2	100.7	111.6	113.3	1.5
미 국	41.0	37.2	35.9	44.1	45.6	3.4
브 라 질	30.0	36.3	41.9	45.8	45.0	-1.6
아르헨티나	9.2	7.4	7.7	8.5	8.5	0.0

자료: USDA

그림 5. 주요 국가별 Soybean 수출 추이와 전망



자료: USDA

2014/15 시즌 대두(Soybean) 물동량은 전 시즌 대비 1.5% 증가한 ‘45.6백만 톤’으로 전망되는 가운데 미국의 수출량이 3.4% 증가하는 반면 브라질의 수출량은 1.6% 감소할 것으로 예상되며 아르헨티나의 수출량은 전 시즌과 동일한 ‘8.5백만 톤’수준을 유지할 것으로 전망된다.

결국 미국과 브라질의 수출량이 전체 물동량의 80% 가량을 차지하며 시장을 양분할 것으로 보이며, 수입국 측면에서는 중국의 수입량이 ‘73.0백만 톤’을 기록하며 전 세계 대두 물동량의 64% 가량을 흡수할 것으로 전망되고 있다.

## ■ 세계 곡물 물동량 추이와 전망 (분기별)

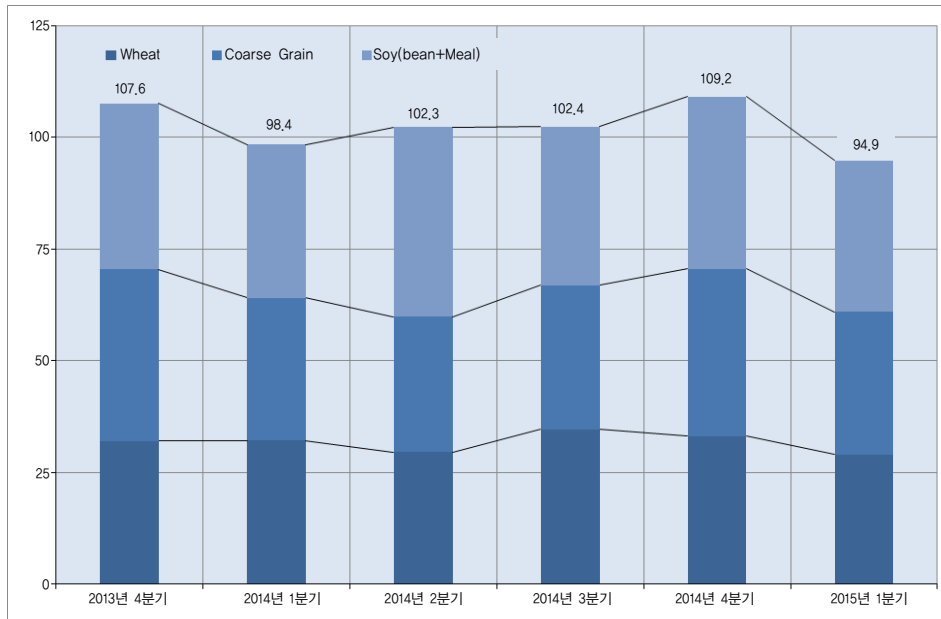
표 6. 분기별 곡물 물동량 추이와 전망

단위: 백만 톤

구 분	2013년 4분기	2014년 1분기	2014년 2분기	2014년 3분기	2014년 4분기	2015년 1분기
Wheat	32.0	32.1	29.5	34.6	33.1	29.0
Coarse Grain	38.5	32.0	30.4	32.3	37.5	31.9
Soy(bean+Meal)	37.1	34.3	42.4	35.5	38.6	34.0
Total	107.6	98.4	102.3	102.4	109.2	94.9

자료: SSS Dry Bulk Forecaster, JUNE, 2014.

그림 6. 분기별 곡물 물동량 추이와 전망



자료: SSS Dry Bulk Forecaster, JUNE, 2014.

2014년 2분기 대두(Soybean)와 대두박(Soybean Meal)을 포함한 곡물 물동량은 전 분기 대비 4% 증가한 것으로 집계되는 가운데 3분기 곡물 물동량은 2분기 대비 거의 변동이 없을 것으로 예상되고 있다.

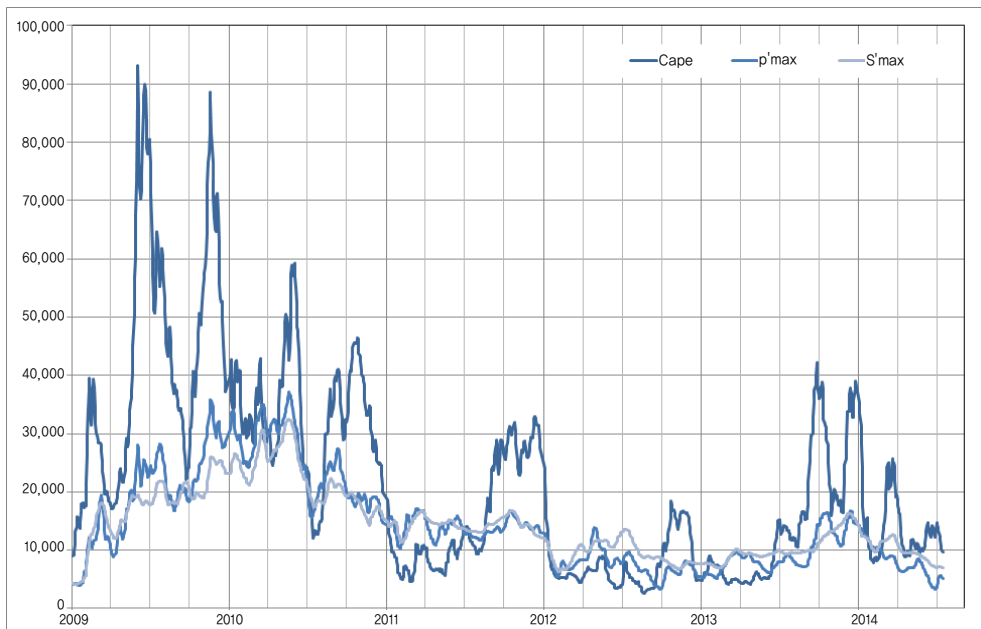
특히 3분기에는 소맥(Wheat) 물동량이 전 분기 대비 17.3% 크게 증가하는 반면 대두와 대두박 물동량은 16.3% 가량 크게 감소할 것으로 전망됨에 따라 Handy 와 Handymax 시황은 상승 압력을, Panamax 시황은 하락 압력을 받을 것으로 분석된다.

금년 4분기에는 곡물 물동량이 전 분기 대비 6.6% 증가할 것으로 예상되는데 이는 전년 같은 기간 대비 1.5% 증가가 예상되는 수치이며 특히 미국의 신곡 수출 시즌 도래에 따른 옥수수 수출량 증가세가 두드러지며 Panamax 운임을 상승시킬 가능성이 높을 것으로 전망되고 있다.

## 2. 곡물 해상운임 추이와 전망

### ■ 최근 건화물선 시황

그림 7. 최근 건화물선 선형별 용선료 변동 추이



자료: Baltic Exchange

최근 건화물선 시황은 건화물선 운임 지수가 연중 최저치를 계속 경신하는 등 전반적인 약세가 계속되고 있다. 7월 초에 브라질 중국 간 철광석 화물 물동량이 일시적으로 증가하며 Cape 시황이 상승하였으나 이후 물동량이 줄어들며 다시 하락 추세를 보이고 있다.

Panamax 시황의 경우 용선료가 한때 사상 최저치에 근접하는 등 다른 선형들에 비해 약세의 정도가 심하게 나타나고 있는데 이는 수요 측면에서 석탄과 곡물 물동량이 상대적으로 적었고 공급 측면에서도 타 선형들에 비해 신조 인도량이 많았던 것이 원인으로 보인다.

여전히 선물 시장을 중심으로 금년 4분기 시황에 대한 기대감은 많이 남아 있는 상태로 현물시장에서 Cape 선형의 용선료가 \$10,000 선에도 미치지 못하는 상황에서 선물시장에서의 4분기 용선료는 2배 이상 높은 \$20,000 선 이상에서 거래가 이루어지고 있는 상황이다.

금년 하반기 건화물선 시황은 Cape 선형의 선복 증가율이 4.2%로 예상되는 가운데 철광석 화물 증가율은 10%에 이를 것으로 예상됨에 따라 대형선을 중심으로 시황 회복이 이루어질 것으로 전망되고 있으며 중요한 변수로는 중국 경기 회복과 경기 부양책 실시 여부 등에 따라 시황이 크게 요동칠 수 있을 것으로 예상된다.

## ■ 곡물 해상운임 추이와 전망

표 7. 수역별 · 기간별 곡물 운임 현황

단위: US\$/MT

기 간		USG 운임	PNW 운임
2014년	8월	46.07	26.51
	9월	49.09	28.24
	10월	51.35	29.38
	4분기	51.01	29.36
2015년		51.67	29.37
2016년		52.30	29.87

자료: 캄코선박운용(주)

곡물을 주로 운송하는 Panamax 시황이 최근 상대적으로 더 많이 하락함에 따라 곡물 운임 또한 매우 낮은 상황이 계속되고 있으며 당사 계산으로 한국향 USG 및 PNW 운임은 각각 톤 당 '\$42'와 '\$25' 정도로 계산된다.

현재 Panamax 선형의 용선료가 약 '\$5,000'선으로 동 선형을 운항하는데 필요한 선원비, 보험료 등의 원가에도 미치지 못하는 상황이 한 달 이상 이어짐에 따라 선주들은 선박 운항을 포기하고 싱가포르나 중국 근해에 배를 세워 놓는 현상이 발생하고 있는데 이는 공급 감소 효과를 가져오며 운임을 상승시킬 수 있는 요인이 될 수 있다.

시장 또한 이를 인식하며 미래 시점의 운임은 현물 대비 높은 수준에 형성되고 있는데 금년 4분기 기준으로 USG 운임은 현물 대비 톤 당 \$10 가량 높은 수준에서 계약이 이루어지고 있으며 PNW 운임 또한 톤 당 \$30 선에 근접하고 있는 상황으로 보인다.

단기적으로 하계 시즌이 다가오며 계절적 요인으로 현재의 시황 침체가 더 지속될 가능성 또한 있어 보이나 전반적으로 금년에도 수급 여건상 하반기 시황이 상반기보다 높을 것으로 예상되며 현재의 운임은 거의 선박 운항 원가 수준에 그치고 있어 바닥에 근접한 것으로 판단된다.