

Vol. 26

주간
농업농촌동향

2016. 06. 27.

■ 농정이슈

농촌 공동생활홈 이용 홀로노인 실태조사 결과 등

■ 정책브리핑

농업경영체 유형별 맞춤형 정책 추진계획

■ 연구지원

2016년 5월 생산자물가지수



대외협력실

농정이슈 국내 언론 동향

□ 농촌 공동생활홈 이용 홀로노인 실태조사 결과

- [농진청, '농촌 공동생활홈 이용 홀로노인 실태조사' 결과 발표, 6.20.] 전국 농촌 공동생활홈 52개 선정, 이용하고 있는 홀로노인 236명 대상으로 직접 면담 통해 실시
 - ※ 공동생활홈: 농촌지역의 고령·홀로노인 가구 증가에 대응하기 위해 경로당이나 마을회관을 변경해 노인들이 식사, 취침 등 주거 생활을 함께 하는 시설 또는 주택
 - (주요내용) △만족도...만족(68.2%) > 보통(28.0) > 불만족(3.8), △장점...재미있는 일상(30.1) > 외로움 해소(24.6) > 함께 먹을 수 있는 밥상(24.2), △단점...관리비, 운영비 부족(21.2) > 이불 등 집기 부족(15.7) > 실내 공간 협소(12.7)
 - 운영 희망 프로그램...물리치료(72.0%), 양·한방진료(51.7) 등 기능회복지원 프로그램이 다수
 - 홀로노인이 공동생활홈에서 운영되길 희망하는 기능회복과 건강증진 지원을 중심으로 한 다양한 활동 프로그램의 개발과 보급이 필요

자료: 전라일보·전민일보·충북일보(2016.06.20.) / 농촌여성신문·대전일보·환경일보(2016.06.21.)

참고: 농진청 보도자료_「농촌 공동생활홈 이용 10명 중 7명 “재미난 일상이 좋아요!”」(2016.06.20.)

□ 전국 도매시장 마늘 원산지 위반 적발

- [농관원, 마늘 수입량 증가에 따라 기획단속 추진, 5.24~6.17.] 최근 국산 마늘 재고량 부족에 따른 가격상승으로 수입량 증가*, 전국도매시장 대상 실시한 결과 40개 업체 적발
 - ※ 수입량('16.5): 21.4천 톤(전년대비 56%↑) / 국산 재고량('16.5): 2.6천 톤(전년대비 63%↓)
 - 중국산 마늘 포대같이 등 40개소 적발 (거짓표시 33, 미표시 7)
 - 농식품 유통의 원류인 도매시장 단속을 통한 부정유통 원천 차단으로 소비자 보호 및 마늘생산 농업인 소득증대에 기여

자료: BBSKBSMBCSBSYTN·경남일보·국제신문·노컷뉴스·뉴스1·뉴스스매일경제·머니투데이·메디컬투데이·서울경제·아시아경제·아시아투데이·이주경제·연합뉴스·이데일리·파이낸셜뉴스·포커스뉴스·한국농어민신문·한국농업신문·헤럴드경제(2016.06.21.) / 경인일보·농촌여성신문·대전투데이·연합뉴스(2016.06.22.) / 전업농신문(2016.06.23.)

참고: 농식품부 보도자료_「전국 도매시장 마늘 원산지 위반 대거 적발!」(2016.06.20.)

㉔ 농정이슈

□ 전력판매 민간개방 관련 동향

- [기획재정부, '2016 공공기관장 워크숍'에서 공공기관 기능조정 방안 발표] 전력 판매를 단계적으로 민간 개방하는 내용 등 포함
 - 한국전력공사 독점해 온 전력판매를 민간에 개방, 정부는 전력판매에 대한 경쟁체제가 구축돼 전기요금 인하될 것이라는 입장
 - 민간기업 특성상 수익추구 할 수밖에 없기에 전기료 인상될 수도, 전기료 인상 시 **산업용 전기료 20% 수준인 농사용 전기료 오를 가능성 높음**
 - **한농연**...농사용 전기료 인상은 FTA로 피해가 큰 농업·농촌농민의 고통 가중시킬 것, **농사용 전기료 인상하지 않는 방안 마련되어야**

자료: 농민신문(2016.06.20.)

□ 내년부터 인구절벽 상태

- [경향신문, 인구절벽 상태 관련 보도, 6.24.] 4월 출생아 수 3만 5천 3백 명, 전년 동월 대비 7.3% 감소 (통계청, 4월 인구동향)
 - **올해 출생아수 43만 명 지키기 어려울 것**, '02년 처음으로 40만 명대로 떨어진 이후 43만 명 유지해왔으나 올해는 어려울 듯

▣ 전국 출생아 수 및 증감률 ▣

	'14년	'15년p	'15년p		'16년p		
			4월	1~4월	3월	4월	1~4월
출생아 수(천 명)	435.4	438.7	38.1	156.0	38.2	35.3	147.9
전년(동월) 증감률(%)	-0.2	0.8	2.4	1.8	-5.2	-7.3	-5.2

- OECD 국가 중 합계출산율(가임여성 1명이 낳을 것으로 예상되는 출생아 수) **1.3명 미만인 '초저출산' 경험한 나라 11개국 중 한국만 15년째 상태 유지**
- 한국경제의 주요 동력 중 하나인 **'인적자원'마저 순기능 상실, 잠재성장률 하락 등 경제 전반에 부작용 나타날 것**

자료: 경향신문(2016.06.24.)

참고: 통계청 보도자료_「2016년 4월 인구동향」(2016.06.23.)

㉔ 농정이슈

□ 김영란법 관련 동향

- [대한상공회의소·농림축수산단체 등 26개 경제단체, 김영란법 개정 의견서 제출, 6.21.] 김영란법 시행될 경우 소상공인과 농림축수산업계 뿐만 아니라 우리 경제 전반에 악영향 예상
 - △한국경제연구원…김영란법 시행 시 연간 약 11조 6,000억 원 경제적 손실 발생할 것, △소상공인시장진흥공단…소상공인 한 곳당 월평균 매출 31만 원 감소, 전체 2조 6,000억 원 매출 손실 예상
- [한국은행, 경제동향간담회에서 김영란법 언급, 6.22.] 이주열 한국은행 총재…헌법재판소의 판결 등 변수 남아있지만 9월에 김영란법 시행되면 민간소비에 영향을 미칠 것

자료: KBSMINSBS 경기일보 경남신문 공감신문 국제뉴스글로벌이코노믹노컷뉴스뉴스시스대전투데이데일리안 데일리한국동아일보 디지털타임스 매일경제 머니투데이 메트로신문 문화저널21 서울경제 스타서울TV 스틸 앤메탈뉴스 스포츠경향 스포츠동아 시사포커스 아시아경제 아시아뉴스통신연합뉴스이데일라 일간NTN 일요서울 전자신문 조선비즈 중부매일 중부일보 컨슈머타임스 키뉴스 평화방송 한국경제(2016.06.21.) / EBN MINSBS 건설경제신문 경향신문 광주일보 국민일보 국제신문 뉴스웨이뉴스 뉴시스더팩트 데일리안 디지털타임스 매일경제 머니워크 머니투데이 브릿지경제 서울경제 서울파이낸스 세계일보 아시아경제 아시아뉴스통신 아시아투데이 에너지경제 연합뉴스 연합인포맥스 이데일라이코노믹리뷰이투데이 조선비즈 조선일보 중앙일보 천지일보 포커스뉴스 한국금융신문 헤럴드경제(2016.06.22.) / 농민신문(2016.06.24.)

□ 농협법 관련 동향

- [농협중앙회, 이사회에서 농협법 개정안 관련 논의] 김병원 농협중앙회장…농협법 개정안 관련 농협 입장 정리 시 축협조합장 의견 포함, 축산특례 유지 요구
 - △중앙회장 선출방식은 호선제가 아닌 조합장 직선제로 개정해야, △회장의 직무는 현행 업무 범위 그대로 유지 등
 - 농협법 입법예고 29일 마감

자료: 내일신문(2016.06.23.)

□ 농업소득 정체 이어질 듯

- [한국농어민신문, 농업소득 정체 관련 보도, 6.24.] 농협중앙회 미래전략부 자료 인용, 농업소득 증가세는 정체, 반면 농업이외 소득이 늘어날 전망

㉔ 농정이슈

- (주요 내용) 호당 농업소득... '25년 1,141만 2,000원 전망, 전년 대비 15만 5,000원 상승, 농업이외 소득은 593만 1,000원 오르는 것으로 전망, 호당 농업 소득은 물가상승률 감안하면 오히려 줄어드는 것
 - 농업소득 '85년도에서 '95년 사이에는 3배 가량 증가했으나, 이후 20년간 1,000만 원대 초반에서 정체, 국내 농업시장 개방되기 시작한 때와 같은 시기
 - 농업이외소득 비중 증가 추세, 농업으로 얻는 소득은 줄고 부업이나 공적·사적 지원 등으로 얻는 수입만 늘어나는 중
 - 농업소득 재고 방안 만들어야 한다는 것이 진부한 주장이라 할 수 있으나, 이를 포기하는 것은 바로 농업을 포기하는 것이나 마찬가지이기에 매우 중요
- 자료: 한국농어민신문(2016.06.24.)

정책브리핑 농업경영체 유형별 맞춤형 정책 추진계획

자료 : 농림축산식품부(2016.06.22.)

☐ 개요

- [농식품부, “농업경영체 유형별 맞춤형 정책 추진계획” 발표, 6.22] 개방화, 고령화 및 뉴노멀 시대에 농업의 체질개선 통해 농업의 지속가능성 제고 및 양극화 등 농정문제 완화 위해
 - 박근혜정부 출범 이후 추진된 6차산업화, ICT융복합 및 들녘경영체 등 주요 사업의 성과 바탕으로 경영체 유형별 맞춤형 정책 본격화
 - 경영체 DB 기초로 농업경영체의 규모·소득 등 특성에 맞는 맞춤형 지원 통해 농정에 대한 만족도 높이고 재정 운용의 효율성 제고

▣ 개별 농가경영체 유형분류 예시 ▣

경력	연령	경영지표(조합)		경영체유형	세부유형	대상(천 호)
5년 이상	65세미만 (65세이상+후계농)	재배면적 상위30% +조수입5천만원	→	전문농	전문농	129
		+조수입3천만원	→	일반농	예비전문농	45
		그 외	→		6차농	98
	65세이상	-	→	고령농	일반농	486
	75세이상	-	→		고령농	397
5년 미만	65세미만	-	→	창업농	창업농	121
	65세이상	-	→	취미농	취미농	19

☐ 추진방향

- [정책대상] 평균적 경영체에서 유형별 경영체로 전환
 - (현행) 쌀(전업농), 과수(규모화) 등 일부 제외하고 경영체 간 특성에 따른 구분없이 일반화하여 평균 지원
 - (개선) 농가경영체를 영농경력·연령 등 경영특성에 맞게 유형화하여 지원함으로써 체질개선 효과 극대화, 전문농은 등록컨설팅·맞춤형 지원 통해 기업적 경영체로 육성, 일반농은 조직화, 다각화 촉진

㉔ 정책브리핑

- [지원방법] 개별 사업(프로젝트)에서 프로그램 관점으로 전환
 - (현행) 농업 경영체가 중장기적 계획이 없더라도 담보 등 요건을 갖추면 개별 사업(프로젝트) 지원받을 수 있는 구조
 - (개선) 개별 정책사업(프로젝트)을 유형별 프로그램으로 통합, 경영체 유형별 프로그램으로 분류하고 핵심사업에 인센티브를 제공함으로써 경영체가 적합한 경로(유형) 선택토록 유인
- [관리방식] 사업통제 관점에서 경영체 서비스 관점으로 전환
 - (현행) 지자체 등은 대상자 선정, 집행 점검 등 사업통제에 많은 비중
 - (개선) 경영체 유형 분류 및 맞춤형 프로그램 개발에 따라 농관원, 지자체, 농협 등 사업관련 기관이 컨설팅 등 협업체계 재구축

㉕ 유형별 맞춤형 정책

- [전문농] 도시 근로자 가계 이상 소득 창출이 가능한 전문농 19만 호 육성
 - 경영체의 경영수준 진단 및 여건에 따라 교육, 컨설팅 및 재정사업 지원하는 One-stop 지원시스템(프로그램) 마련
 - 전문농 등록자는 경영계획서를 작성하고 경영장부를 기록하는 등 체계적으로 경영을 관리해야 함
- [신규농] 대학 졸업자 등 청년 창업률 매년 1천 명 이상 유지하고 귀농자 체계적 관리
 - 예비 창업자의 생산 및 경영기술 향상 등 역량강화에 중점을 둔 창업지원 프로그램 개발·제공
 - 학생 창업자의 경우 승계·창업 확약자 등은 한농대에 준하여 관련 교육 받을 수 있도록 창업 프로그램 제공
 - 귀농 창업자는 귀농귀촌지원센터(지자체) 통해 연령, 경력, 품목 등 감안하여 창업 및 품목교육 프로그램 제공
- [고령농] 65세 이상 고령농의 안정적 경영이양 지원
 - 경영이양 수단 다양화, 경영이양에 따른 인센티브 제공 및 복지 패키지 지원 강화
 - 경영이양직불금 및 농지연금 제도개선 등 통해 경영이양 여건 조성
 - 고령농 비중이 높은 마을에 재능나눔, 농촌형교통모델 등 패키지 지원, 읍면·농협 등과 연계하여 복지 관리

㉔ 정책브리핑

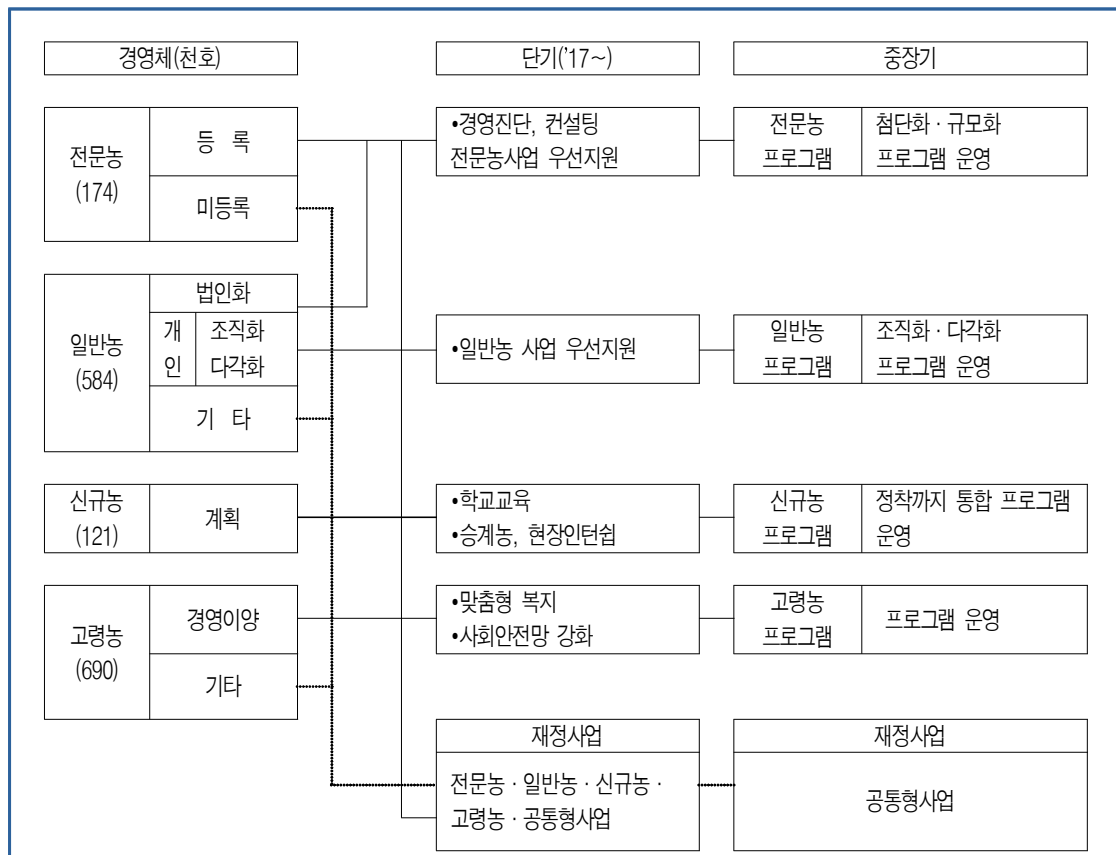
○ [일반농] 일반농의 부가가치 창출 및 경영 효율화 위해 **조직화다각화 참여 경영체 확대(13만 호→40)**

- 법인, 마을 경영체 등 **협업경영체 육성(5,000개)** 및 **지역농업의 6차산업화 강화**
- **전문농 수준으로 발전하고자 하는 경우** 경영진단, 컨설팅 및 맞춤형 지원을 통해 한 단계 더 성장할 수 있도록 유도
- 규모화된 경영체가 소규모 농가의 조직화다각화의 구심점 역할 할 수 있도록 **들녘경영체 및 법인화 등 협업경영 활성화**

□ 향후 추진계획

○ **금년 하반기 전문농 맞춤형지원 시범사업 시작**

- '17년부터 **유형별 핵심사업 중심**으로 인센티브 제공하면서 **유형별 맞춤형 프로그램 개발·운영 계획**
- 경영체 유형별 맞춤형 정책은 **20여 년 만에 우리 농정을 한 단계 더 업그레이드하는 계기가 될 것**으로 기대



■ 경영체 유형별 맞춤형 정책 목표 및 과제 ■

비전	농업 체질개선을 통한 농업의 미래성장산업화 및 양질의 일자리 창출			
가치	효율성을 기초로 한 소통과 배려의 농정 추진			
유형	전문농 (예비전문농 포함)	창업농	일반농 (6차농 포함)	고령농
목표 ('16→'25)	전문농 (174→190천호)	청년창업자 (10천호)	조직화·다화인원 (132→405천호)	경영이양 비율 (3→10%)
프로그램	전문농 프로그램	창업농 프로그램	일반농 프로그램	고령농 프로그램
전략	규모화 첨단화	창업활성화 일자리창출	조직·고품질화 6차산업화	경영이양 배려농정
주요과제	①전문경영체 등록 ②경 영 진 단, 컨 설 팅 등 지원 ③전문경영체 맞춤형 프로그램 개발	①학교교육과 창업 연계 강화 ②귀농창업 정책 지원 ③법인 취창업 활성화	①다양한 성장경로 제공 ②조직화 (공동체,법인) · 다각화 (6차경영체)지원 ③지역농업의 6차산업화	①경영이양 프로그램 보완 ②신규 프로그램 도입 검토 ③복지서비스 강화
설계원칙	맞춤형 정책	프로그램 개발	협업 활성화	
기반	농업농촌 및 식품산업발전계획('13~'17) 농업의 미래성장산업화 방안('14.11)			

연구지원 2016년 5월 생산자물가지수

자료: 한국은행(2016.06.20.)

주요내용

- [생산자물가지수] 전월 대비 보합, 전년 동월 대비 3.1%↓
 - (농림수산물) 농산물 및 수산물 중심으로 전월 대비 4.2%↓, 전년 동월 대비 보합
 - (공산품) 석탄 및 석유제품 등 영향으로 전월 대비 0.5%↑
 - (서비스) 음식점 및 숙박, 부동산 등이 올라 전월 대비 0.1%↑

생산자물가지수 등락률

(단위: %)

	가중치	전월대비				전년동월대비			
		'16년				'16년			
		2월	3월	4월	5월p	2월	3월	4월	5월p
총 지 수	1,000.0	0.0	-0.1	0.3	0.0	-3.4	-3.3	-3.0	-3.1
농 립 수 산 품	34.2	3.8	-0.2	1.4	-4.2	4.8	7.1	6.7	0.0
농산물	16.9	7.3	0.3	1.3	-9.4	10.0	12.9	11.8	-0.9
축산물	10.6	-6.1	3.4	1.6	2.8	-8.2	-3.1	-4.3	-5.3
수산물	5.9	12.8	-6.9	1.5	-1.0	11.2	7.0	10.5	10.4
공 산 품	546.6	-0.4	0.3	0.3	0.5	-6.1	-6.1	-5.5	-5.4
음식료품	42.0	0.1	-0.2	0.1	0.0	0.2	0.0	0.0	-0.2
석탄 및 석유제품	29.1	-3.2	5.0	2.2	6.6	-26.2	-25.7	-21.6	-21.2
화학제품	93.0	-0.4	0.9	0.8	0.2	-2.9	-4.0	-5.1	-6.0
제1차 금속제품	81.5	-1.0	0.5	1.8	0.5	-17.6	-15.8	-12.6	-11.2
전기 및 전자기기	84.7	-0.2	-0.9	-1.5	0.3	-5.6	-6.6	-7.1	-6.7
전력·가스·수도	60.3	0.1	-3.3	-0.1	-1.9	-9.5	-8.8	-9.0	-7.3
서 비 스	356.4	0.3	-0.1	0.1	0.1	1.4	1.2	1.1	1.1
음식점 및 숙박	49.1	0.1	0.1	0.4	0.1	2.3	2.1	2.3	2.3
운수	58.5	-0.2	-0.3	0.2	-0.1	0.9	0.9	0.3	0.0
금융및보험	54.3	0.2	0.1	0.1	0.2	1.4	1.3	1.4	1.7
부동산	55.0	0.1	0.3	0.2	0.1	1.1	1.5	1.9	1.7

※ 당월 지수는 잠정치(preliminary)이며 익월 지수 공표시 확정됨

㉔ 연구지원

특수분류지수 등락률

(단위: %)

	가중치	전월 대비				전년 동월 대비			
		'16년				'16년			
		2월	3월	4월	5월p	2월	3월	4월	5월p
식료품	65.9	2.0	0.0	1.0	-2.1	2.6	3.9	3.9	0.4
식료품이외	934.1	-0.1	-0.1	0.2	0.2	-3.8	-3.8	-3.5	-3.3
신선식품	13.1	13.2	-2.3	2.6	-10.8	21.9	25.2	26.0	8.7
신선식품이외	986.9	-0.2	0.0	0.2	0.2	-3.7	-3.7	-3.4	-3.2
에너지	80.5	-0.8	-1.3	0.5	0.6	-14.7	-14.6	-13.0	-11.9
에너지이외	919.5	0.1	0.0	0.2	0.0	-2.3	-2.3	-2.1	-2.3
IT	117.4	-0.2	-0.3	-0.9	0.2	-4.1	-4.4	-5.0	-4.6
IT이외	882.6	0.0	0.0	0.4	0.0	-3.3	-3.2	-2.8	-2.9
식료품 및 에너지이외	853.6	-0.1	0.0	0.2	0.1	-2.7	-2.8	-2.6	-2.5
신선식품 및 에너지이외	906.4	-0.1	0.1	0.2	0.2	-2.6	-2.6	-2.5	-2.4

※ 당월 지수는 잠정치(preliminary)이며 익월 지수 공표시 확정됨

생산자물가지수 주요 등락 품목

(단위: %)

		전월 대비	전년 동월 대비
농림수산물	농산물	배추 -27.0, 참외 -43.6, 토마토 -42.7	쌀 -9.2, 사과 -49.0, 토마토 -28.8
	축산물	돼지고기 11.9, 닭고기 0.8	돼지고기 -15.1, 달걀 -32.6
	수산물	냉동꽃게 -16.7, 가자미 -15.0	넙치 65.9, 냉동오징어 11.0

본 자료는 농업 유관기관에서 발표한 자료와 대외협력실에서 주간 단위로 수집한 정보를 요약 정리한 것입니다.
자료의 내용은 연구원의 공식 입장과 다를 수 있으나 자료 활용 시 유의 하시기 바랍니다.