

출장결과보고

2017. 12.

일본 농업 6차산업과 농특산물 상품 트렌드 조사 결과보고서

농림산업정책연구본부 정은미 연구위원

1. 출장 개요

1. 출장건명: 일본 농업 6차산업의 농특산물 상품 트렌드 조사

2. 출장 목적

- 우리 부서에서 수탁과제로 추진되는 「2019 국제농업박람회 기본계획 수립 연구」의 일환으로 농업과 관련한 식품, 예술(디자인) 등을 소재로 하는 일본의 농식품 박람회 준비과정을 고찰하고자 함.
 - 2019 국제농업박람회의 주제가 '여성 + 예술'이므로, 선진국 일본의 농업의 6차 산업 수요 및 미래전략 산업으로 농업의 메가트렌드를 확인하고자 함.

- 일본은 원예산업이 발달하고 원예 관련 페스티벌, 전시회, 예술제 등 다양한 행사를 통해 지역활성화의 계기로 만든 사례가 있음.
 - 특히 원예를 활용하여 농촌관광, 농업의 6차 산업화와 연계한 마을만들기는 주민참여를 통해 시설물의 지속적인 유지·관리가 가능하고 그 이익이 주민에게 돌아가는 방식으로 2019국제농업박람회의 컨셉과 유사하다고 판단됨.

- 이러한 맥락에서 일본의 6차 산업을 통한 농특산물, 예술제 및 식품 박람회 등의 사례는 전남국제농업박람회조직위에 시사점이 있을 것이며 박람회 사업의 다양성을 모색하는데 활용될 수 있음.

3. 출장자 : 농림산업정책연구본부 연구위원 정은미

4. 출장 지역: 일본 치바현(나 등급지), 도쿄(가 등급지)

5. 출장 기간: 2017년 12월 14일 ~ 12월 17일 (3박 4일)

II. 주요 일정

일 자	방문 기관 / 장소	비고
12월 14일(목)	▷ 출국 : (항공편 KE703) : 인천(10:30) → 나리타(12:50) • Kikkoman 간장공장(치바현 노다시)	출국
12월 15일(금)	• aT 도쿄지사 방문 • 도쿄 각 현의 안테나 슝 방문 (오카나와 현, 토야마 현, 시코쿠(가가와 현, 고치 현 합동), 홋카이도 현) • 대형유통업체 이토요카도 매장	동경
12월 16일(토)	• 오타 도매시장 견학 • 도쿄 농업대학 '식과농' 박물관 • PASONA(인재파견회사) 운영 오테마치 목장	동경
12월 17일(일)	• 도쿄도 아다치 구립 도시농업 공원 ▷ 귀국 : (항공편 KE704) : 나리타(13:50) → 인천(16:50)	귀국

III. 출장 결과

1. Kikkoman 亀甲万 간장 회사

○ 식품공장 개요

- 소재지 : 千葉県野田市野田110 キッコーマン食品野田工場内
- 100년 전 치바현 노다시에 산재한 중소 간장 공장 12개소가 공동 마케팅하며 사업 시설을 합병하여 만든 회사임.
- 일본 내 3개소에 간장공장과 2개의 와이너리가 있고, 중국, 베트남, 유럽, 미국 등지에 7개소의 해외 공장 가동
- 상품 : 간장 및 소스류(미림, 츠유, 타레 등 일식용), 중화조미료, 음료, 두유, 스프, 와인, 소재(델몬트와 연계한 토마토, 옥수수 등 캔, 종이팩) 등
- 이념을 나타내는 슬로건 : “안전, 안심을 기본으로 맛있는 기억을 만들고 싶다”
- 기업활동 : 1) 맛있는 기억: 영상, 사진, 에세이를 모집하여 맛있는 기억의 축을 넓힘, 2) 식육·식문화 : 어린이에게 맛을 기억하게 하여 식문화를 전달한다는 취지로 어린이 대상 식교육 체험과 공장견학시 자세한 소개, 3) 안전 안심을 체계화 : 믿을 수 있는 식품에 대해 설명하고 체험하는 공간 제공

○ 해외 전개

- “맛있는 요리는 국경을 넘어 사람을 이어주고 즐거움을 넓힌다”는 캐치프레이즈로 일본 요리를 알리는데 기여함.
- 해외 사업을 본격적으로 시작한 1950년대 미국 진출 이후, 유럽, 아시아로 넓히고 있음. 세계 100개국 이상에서 ‘맛있는 간장’의 대표주자로서 활약하고 있음.
- 일본 식문화를 세계에 알리는데 ‘간장’의 역할이 큼.
- 깻꼬망 간장 사업과 함께 동양식품의 도매사업에 진출 : 건강 지향이 높아지면서, 최근에는 맛있고 건강한 일식이 세계적인 붐이 되고 있음. 간장이 세계에서 인정받게 된 배경은 식생활의 세계적인 조류에 편승하면서 부터임. 1969년 미국에서 ‘Japan Food 사’(현재 JFC international 사)경영에 참여함. 그 후 간장 이외에도, 쌀, 된장, 김, 식초 등을 취급하며 일식을 보급함. 40년이 지난 오늘날 미국에서도 업계 1위의 기업으로 성장함.
- 현재 깻꼬망 동양식품 도매회사는 유럽, 아시아, 오세아니아에도 진출, 세계 44개의 거점에서 활동 중임.

○ 식문화 국제교류

- 식품은 생활필수품으로서 국제적으로 일상적인 교류에 최적의 상품임.
- 해외에서도 일본의 풍토나 사람들이 갈고닦은 간장을 비롯한 일본 식품이기 때문에 일본 문화를 응변하는 전도사로서 역할을 주도할 수 있었음.
- 인간의 가장 근원적인 문화인 먹거리를 통한 국제교류라는 신념으로 간장 사업과 도매사업을 2인 3각으로 묶어 활동하고 있음.

○ 사회적 공헌

- 세계에 진출한 공장을 중심으로 지역 공헌활동
- 책임있는 사업활동 : 용기나 포장 연구, 환경을 개선하기 위한 활동 등
- 사회 환원 활동 : 1) 사원의 자원봉사 활동 지원, 2) ‘먹거리’ 체험학습 지원(일본 내 공장이 있는 지역을 중심으로 체험관 운영), 3) 청소년 교육·육성(영어교육 지원, 국제교류, 기타 교육 활동 등), 4) 지역사회와 교류(복지시설 지원, 이벤트나 세미나, 시설 임대, 청소활동, 지산지소 등)

○ 공장 견학

- 1층 판매장 및 어린이 카페(어린이 대상 일본 식문화 체험장)
- 2층 간장 제조 공정별 방식과 그에 대한 설명 안내판 : 어린이도 읽을 수 있도록 제조 공정에 대해 그림과 함께 상세히 설명되어 있음.

깃꼬망 본사 소비자 견학용 시설 및 판매장



2. aT 도표지사

○ 만난 사람

- 김호동 지사장
- 김형태, 정형남 차장

○ 도쿄 푸드 박람회(FOODEX JAPAN)

- 1975년부터 개최하여 42년 역사의 박람회, 3월 중 4일간 개최.
- 2017년 77개국 참가하는 아시아 최대의 식품 박람회. 각국 대사관이 창구 역할
- 2017년 한국관은 120개 부스 참가(aT 모집 66업체, 지자체 50업체, 본사 7개), 2018년 138개 업체가 예약한 상태임.
- 한국관 참여시 장치비, 부스 임차비는 보조함. 가급적 지자체 단독으로 참여하는 것을 지양하고 한국관으로 통합하여 aT가 통합 운영하도록 함.
- 해외 박람회 참여 이유는 궁극적으로는 상품 판매가 목적이지만, 그를 위해 1차적으로는 교류와 소통하는 Service Program 참가가 중요함,
- 서비스 프로그램은 출전업체를 대상으로 상품을 소개하는 홈페이지를 연계시키고, 다음과 같은 활동을 제공함. Network, 신상품 코너, 전시장 내 세미나 홀 무료 이용, wine collection 등. 서비스 프로그램은 박람회 수준을 높이기 위한 장치로서, 해마다 변화하는 트렌드를 찾아 미리 제공하는 역할을 함.
- 주최측의 수입 : 임차료, 출전자 리스트 명부(5만엔), 광고료 등 민간 비즈니스, 국도비의 지원은 없음.
- 박람회가 유료로 제공하는 프로그램 : 전문가 투어, 각국 대사 초청, 관광 등과 연계한 패키지 상품 등

○ 국제농업박람회에 충고

- 대사관 창구를 활용하여 국가 홍보를 요청할 수 있음. 다만, 관련 업무 콘텐츠가 풍부하고 연계성이 있어야 참가 희망이 늘 것으로 판단됨.
- 해외에서 한국에 대한 수요는 서울 이외의 지방에 대해 관심이 증가하고 있음. 이를 잘 활용할 방안은 관광 연계임.
- 예를 들면, 전주발효식품 박람회가 연계한 전주 관광으로 지방에 대한 수요가 점점 커지고 있음을 알 수 있고, 전주 박람회 참가 기업이 한국 식품 수입을 요청한 경우가 있음.

동경 신주쿠 한국문화관 내 aT 센터 회의실



3. 도쿄농업대학 '식과 농' 박물관

○ 개요

- 위치 : 東京都世田谷区上用賀2-4-28, TEL 03-5477-4033, FAX 03-3439-6528
- 입장료 무료, 월요일 휴무, 개관 시간 하절기(4~11월) 10:00~17:00, 동절기(12~3월) 10:00~16:30
- 박물관 컨셉 : 식과 농을 통해 생산자와 소비자, 시니어 세대와 젊은 세대, 도시와 농촌을 연결, 다양한 이벤트나 인접한 전시 온실은 즐거움을 배우는 장, 보고, 듣고, 만지고, 맛보는 '당신도 식과 농, 그리고 환경에 대해 함께 생각해 보다.'

○ 상설 전시

- 일본의 술잔
- 옛 농기구
- 농대의 역사
- 닭의 종류
- 옛 민가 재현 등

동경농업대학 박물관



○ 기획전시

- 학과의 교육 부속물로 나온 결과를 전시함.
- 2017년 11월 25일부터 2018년 3월 11일까지 2종류의 기획 전시는 1) 농민 예술 : 벚짚이나 갈대로 짠 기구, 2) 국제식료정보학부 4학년 합동전시 : 연결 (국제적인 사회공헌활동의 성과 소개)

4. 파소나 동경 시내 목장

○ 개요

- 위치 : 東京都千代田区大手町2-6-2 JOB HUB SQUARE 13층, 도쿄 역 인근 빌딩의 13층에 위치한 목장임.
- 개설시간 : 평일 12:00~18:00, 토요일 12:00~17:00, 일요일이나 공휴일 휴관, 사전 예약 필요,
- 운영주체 : 주식회사 단고오우코쿠(株)丹後王国) PASONA 자회사

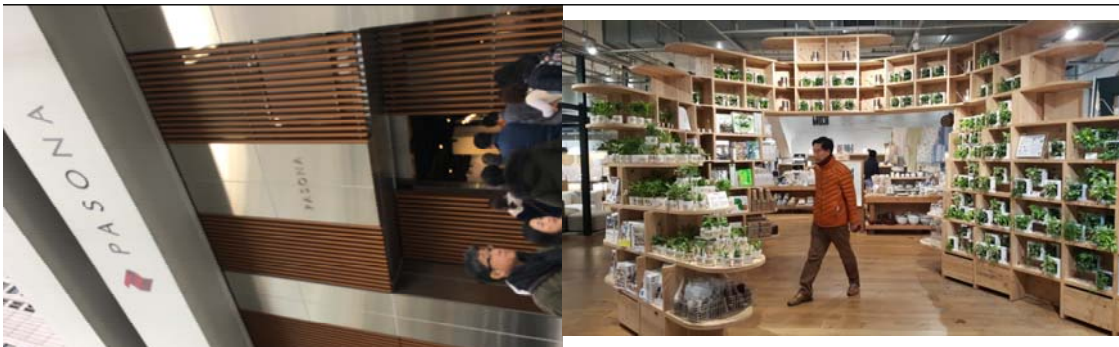
○ 목장 관련

- 개설 목적 : 지역산업 담당자로서 낙농·관광 목장 분야의 인재를 육성하고, 지방 창생에 공헌하기 위함.
- 강좌나 세미나 개최 : 주로 낙농 입문 강좌, 식육 강좌임.
- 목장에 사육 동물 : 소 2마리, 양 9마리, 미니 돼지 5마리, 알파카 1마리, 오골계 20마리, 플라밍고 10마리

○ 개설 목적 3가지

- 낙농인재 육성 : 낙농 세미나, 전문강사를 초빙하여 인재 육성 강좌 개설(일부 유료), 목장의 동물 사육에 도쿄동물전문대학 출신 여성 5명 고용 등 총 20명 근무
- 식육강좌 : 식과 건강에 관한 세미나, 유제품 만들기 체험강좌 등
- 동물 방목 공간 : 사육동물에게 직접 사료를 주거나 만질 수 있음

파소나(인력회사)가 운영하는 고층빌딩 13층에 있는 온실 및 동물농장





5. 도쿄 아다치구 도시농업공원 足立区都市農業公園

○ 개요

- 위치 : 東京都足立区鹿浜 2-44-1
- 개장 시간 : 9월~4월 9:00~17:00 / 5월~8월 9:00~18:00, 연말연시 및 매월 제 1, 제3 수요일 휴무
- 입장은 무료, 주차는 30분 보통차 100엔, 대형차 200엔
- 운영 : 제3섹터(체험형유기농업 파크 매니저먼트) (주)자연교육연구센터 외 1개 업체 참여로 약 20명의 운영 요원이 근무함.
- 시설 : 다수의 빛나무에 둘러싸인 잔디광장, 지역의 옛날 풍경을 생각나게 하는 논, 밭, 고민가가 있고, 사람과 자연의 공생관, 공방동 등 체험시설이 있음.

○ 도시농업공원의 내용

- 유기 재배 채소밭과 논, 전문 자연해설원이 공원 내 각 시설에 배치되어 언제 방문해도 즐길 수 있게 구성함.
- 논, 밭에서 유기농업 체험 : 지역의 유기 농업인을 농업 전문 지도사로 지정, 구민은 주말에 자원봉사 형태로 참여 가능, 보통은 운영요원이 논밭을 관리함.
- 매월 이벤트가 개최됨. 이벤트는 교류관, 공생관, 공방관, 연계 이벤트 4종류가 있음. 유기농업 관련은 월 2회 토요일, 교류관 체험은 월 2회 일요일에 개최되고 공생관과 공방동의 체험은 월 1회 또는 월 3회까지 계절에 따라 세시풍속 위주로 이루어짐.
- 매월 소식지 발행 : 체험 이벤트를 소개하는 팸플릿을 1개월 전에 발행함.

도쿄도 아다치 구의 구립 도시농업 공원



6. 각 현의 동경 시내 안테나 숍

각 현의 동경 시내 안테나 숍

